



Herinrichting Wibautstraat

Start voorbereidende werkzaamheden



Visualisatie Trazar
Impressie ter hoogte van het Rhijnspoorplein.

Wibautstraat wordt opgeknapt

De gemeente Amsterdam is in 2009 verder gegaan met uitvoering geven aan het Masterplan Wibautas. Dit is de route tussen het Prins Bernhardplein bij het Amstelstation, via de Wibautstraat en de Weesperstraat, naar de IJtunnel.

In de zomer van 2009 is de rotonde op het Mr. Visserplein vervangen door een rechtstreekse verbinding Weesperstraat

→ Mr. Visserplein → Valkenburgerstraat. In september start de herinrichting van de Wibautstraat. Tegelijkertijd met de herinrichting worden ook de kabels en leidingen, inclusief de riolering vernieuwd.

Op weg naar de 'Wibautboulevard'

Het gebied rond de Wibautstraat is dynamisch, met veel verkeer, omwonenden en bedrijven. De Wibautstraat zelf is hard toe aan vernieuwing. De bestrating is verouderd en de verkeers- en sociale veiligheid kunnen veel beter. Het aanpakken van de Wibautstraat en de omgeving zorgt ervoor dat het gebied veiliger en aantrekkelijker wordt.

Door de herinrichting verandert de Wibautstraat in een mooie, groene stadsboulevard met circa 250 bomen (platanen). De rijstroken worden in het midden gescheiden door een ruim acht meter brede middenberm en het straatmeubilair zal worden gemaakt van mooie, duurzame materialen. Er komt eenheid in het bestratingsmateriaal en alle overbodige en rommelige obstakels worden verwijderd.

Vorbereidend werk

Voordat het 'echte' opknappen van de Wibautstraat kan beginnen, is een aantal voorbereidingen nodig. Deze starten in maart en zijn in augustus 2010 gereed. De werkzaamheden zijn een onderdeel van de renovatie van de Oostlijn, de metrolijnen tussen station Amsterdam Centraal en Amsterdam Zuidoost. Het ondergrondse deel van deze lijnen loopt deels precies onder de Wibautstraat door.

In deze nieuwsbrief leest u meer over de voorbereidende werkzaamheden en de gevolgen ervan.

Amsterdam renoveert de metro

Dit jaar wordt de veiligheid van de vijf ondergrondse stations van de Oostlijn verbeterd. Als dit klaar is, voldoet de metro-tunnel aan verscherpte wet- en regelgeving. De kans op brand in een metrostation is klein. Maar als het toch gebeurt, is het belangrijk om goed voorbereid te zijn. En te voldoen aan de nieuwste wet- en regelgeving. Daarom renoveert Amsterdam de metro.

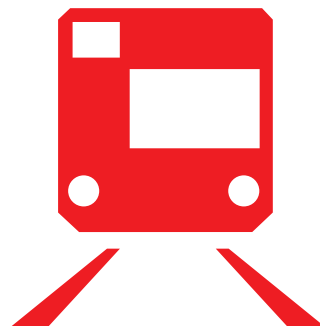
Wat gebeurt er?

Aanpassen rook- en warmte-afvoerkanalen

Er worden schermen in de plafonds boven de perrons geplaatst. Als er een calamiteit is, rollen deze uit en verdelen dan het plafond in kleinere vakken. Elk vak krijgt een eigen ventilatiekanaal, dat rook en warmte afzuigt. Daarna blazen enorme ventilatoren het naar buiten. Dit gebeurt via 'rook- en warmte-afvoerkanalen': verticale schachten, die al aanwezig zijn en vanuit de metrotunnel naar de straat lopen.

Verplaatsen 'stuwluchtopeningen'

De tunnel heeft in de Wibautstraat twee zogenaamde 'stuwluchtopeningen'. Dit zijn ovaalvormige gaten met roosters, op straatniveau, waardoor stuwlucht vanuit de metrotunnel kan ontsnappen. Stuwlucht ontstaat wanneer een metro door de tunnel rijdt en lucht voor zich uit stuwt. Als er geen stuwluchtopeningen zouden zijn, zou er in de metrostations te veel wind ontstaan. Deze openingen zijn te zien bij de Oetgensstraat en de Platanenweg.



Andere functie Bescherming Bevolkingsruimtes

De Bescherming Bevolkingsruimtes (BB ruimtes) zijn bij de aanleg van de Oostlijn gebouwd als schuilkelders voor noodsituaties. Inmiddels zijn ze overbodig. In deze ruimtes worden daarom de technische installaties van onder andere de nieuwe ventilatoren geplaatst. Hiervoor moeten deze ruimtes, onder en boven de grond, aangepast worden. Verder worden de oude nooduitgang en de bestaande ventilatieschachten omgebouwd tot een rook- en warmte-afvoerkanaal. Deze openingen zijn te zien bij de Ruyschstraat en de Grensstraat.

Meer informatie over de renovatie van de Oostlijn:

www.ivv.amsterdam.nl/metro

Al deze, bestaande, openingen op de Wibautstraat moeten verplaatst of aangepast worden zodat ze bij de nieuwe inrichting van de rijbanen op de goede plek zitten. Om dit te kunnen doen moeten de rijbanen op een aantal plekken op de Wibautstraat tijdelijk verlegd worden.



Wat gaat er de komende tijd gebeuren?

■ Verwijderen bomen:

zondag 8 maart – eind maart

Op diverse locaties over de gehele Wibautstraat worden, buiten de spits, 56 bomen verwijderd. Dit is nodig om de tijdelijke rijbanen aan te leggen zodat de metro openingen verplaatst kunnen worden. 33 bomen worden, bijna allemaal, verplant naar de Kruislaan, 23 bomen worden gekapt.

De voorbereidende werkzaamheden voor het verplanten van de bomen starten in de week van 8 maart aanstaande. De 33 bomen die verplant worden, worden vanaf deze week verwijderd. Op zondag 14 maart start de aannemer vanaf 10.00 uur met het kappen van 23 bomen. Dit wordt bewust op een zondag gedaan omdat het op zondag relatief rustig is op de Wibautstraat en zo het verkeer zo min mogelijk gehinderd wordt.

■ Rijbanen verleggen:

maandag 22 maart - eind juni

Nadat de bomen zijn verwijderd worden, in fasen, de rijbanen verlegd. Om de doorstroming van het autoverkeer zo min mogelijk te beïnvloeden wordt dit gedaan op:

- maandag-, dinsdag-, woensdag- en vrijdagavond van tussen 19.00 en 06.00 uur
- donderdagavond van 22.00 uur tot 06.00 uur
- tijdens een aantal weekenden*: van vrijdag 19.00 tot maandagochtend 06.00 uur

* De exacte data van deze weekenden zijn op dit moment nog niet bekend. Bewoners en bedrijven in de directe omgeving ontvangen hierover, schriftelijk, van te voren meer informatie.

■ Verplaatsen van de metro openingen:

maandag 22 maart - half augustus

Nadat de rijbanen verlegd zijn, ontstaan werkterreinen en kan gestart worden met het slopen van de oude en het aanleggen van de nieuwe openingen voor de metro. Verder worden de oude nooduitgang en de bestaande ventilatieschachten van de Bescherming Bevolkingsruimtes omgebouwd tot een rook- en warmte-afvoerkanalen.

Het slopen van de oude openingen en aanleggen van de nieuwe openingen levert geluidshinder op. De aannemer doet er alles aan om de hinder zoveel als mogelijk te beperken.

■ Renovatie Oostlijn:

begin april – eind december

Tijdens de renovatie van het ondergrondse deel van de Oostlijn wordt, uiteraard, vooral ondergronds gewerkt: er is weinig hinder voor omwonenden. Wel worden er materialen aangevoerd via weg, spoor en stations. De metro's rijden gewoon, behalve van zaterdag 10 juli tot en met zondag

15 augustus: in die periode rijden er geen metro's maar pendelbussen tussen de haltes Centraal Station en Amstel.

■ Start herinrichting Wibautstraat:

begin september 2010 – eind 2011

De Wibautstraat wordt een groene stadsstraat. De huidige twee keer twee rijbanen worden van elkaar gescheiden door een brede middenberm van 8,5 meter breed met een dubbele bomenrij. Ook tussen de stoep en de rijbaan komen bomen aan beide kanten van de straat. Zo ontstaat een straat met vier rijen bomen (in totaal circa 250 platanen) en een groene, met gras ingezaaide, middenberm. De ventwegen verdwijnen en er ontstaat over grote delen meer ruimte voor de voetganger.

Ruim voor de start van de herinrichting van de Wibautstraat ontvangt u opnieuw een nieuwsbrief met gedetailleerde informatie over de werkzaamheden en de gevolgen ervan.

Algemene gevolgen van deze voorbereidende werkzaamheden

- De Wibautstraat is tijdens het werk altijd te gebruiken. Er zijn geen grote omleidingen;
- Er is altijd minimaal één rijstrook per rijrichting beschikbaar;
- Alle woningen, bedrijfspanden en zijstraten blijven bereikbaar, zij het op sommige momenten met enige hinder;
- Fietzers en voetgangers kunnen altijd langs het werk;
- Er blijven oversteekplaatsen voor fietsers en voetgangers, soms bereikbaar via een kleine omleiding, en indien nodig in aanwezigheid van verkeersregelaars;
- Aan het verleggen van de rijbanen wordt gewerkt op:
 - maandag, dinsdag, woensdag en vrijdag van 19.00 tot 06.00 uur
 - donderdag van 22.00 uur tot 06.00 uur
 - tijdens een aantal weekenden: van vrijdag 19.00 tot maandagochtend 06.00 uur
- Het verwijderen en verplaatsen van de metro openingen levert geluidshinder op. Daarom worden deze werkzaamheden overdag, tussen 07.00 uur en 18.00 uur, uitgevoerd.

De werkzaamheden, per gebied, nader bekeken

Werkgebied 1

- **werkperiode:**
van 22 maart tot eind april
- **werkgebied:**
tussen Eerste Boerhaavestraat en Ruyschstraat en op de kruising Wibautstraat / Ruyschstraat



Werkzaamheden

- verwijderen van de bomen, struiken en overige obstakels, zoals putten, aan zowel de Amstel- als de Oosterparkkant;
- ombouwen en deels slopen van de bestaande nooduitgang van de metro bij Ruyschstraat tot een rook- en warmte-afvoerkanaal;
- aanleggen tijdelijke rijbanen.

Door het verschuiven van de rijbanen ontstaat in het midden van de Wibautstraat ruimte voor een werkterrein. Nu kan, ter hoogte van de Ruyschstraat de bestaande nooduitgang van de Oostlijn omgebouwd worden tot een rook- en warmte-afvoerkanaal. Deze nooduitgang is niet meer nodig want de veiligheidsprocedure van de metro verandert: metro's rijden bij een calamiteit nu door naar het eerstvolgende station. Dit wordt dan de vluchtroute, in plaats van de nooduitgangen in de metrotunnel. Deze werkzaamheden veroorzaken geluidshinder.

Gevolgen voor het verkeer

- De fietspaden blijven bereikbaar. Op sommige plekken is het fietspad wel iets smaller. Betonnen barrières scheiden het verkeer;
- De voetpaden blijven in gebruik, op dezelfde plek;
- Voor het autoverkeer zijn *overdag* altijd twee rijstroken beschikbaar. Alleen 's avonds na 19.00 uur (en op donderdag na 22.00 uur) en in het weekend kan een rijstrook afgesloten zijn;
- De bestaande nachtbushalte, tussen de Ruyschstraat en de Tilanusstraat, verschuift naar een plaats tussen de Tilanusstraat en de 1e Boerhaavestraat.





Werkgebied 2

- **werkperiode:**
22 maart - eind juni
- **werkgebieden:**
tussen Eerste Oosterparkstraat en
Gijsbrecht van Aemstelstraat



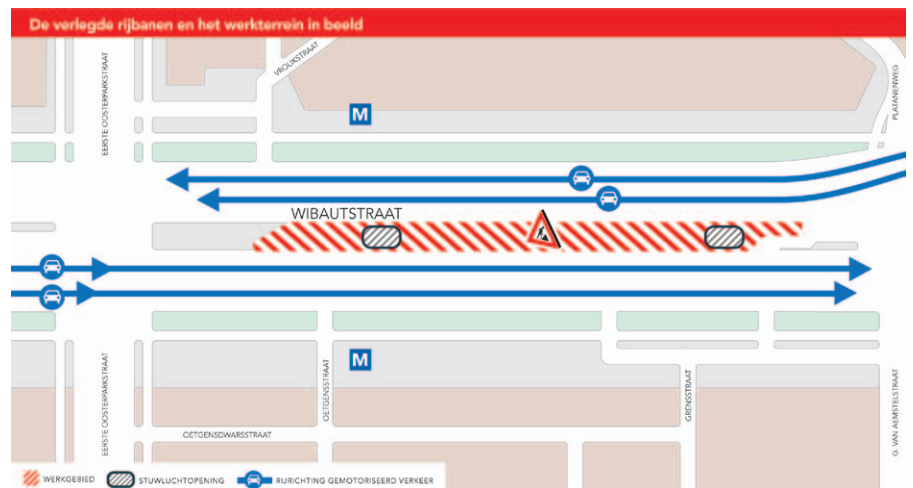
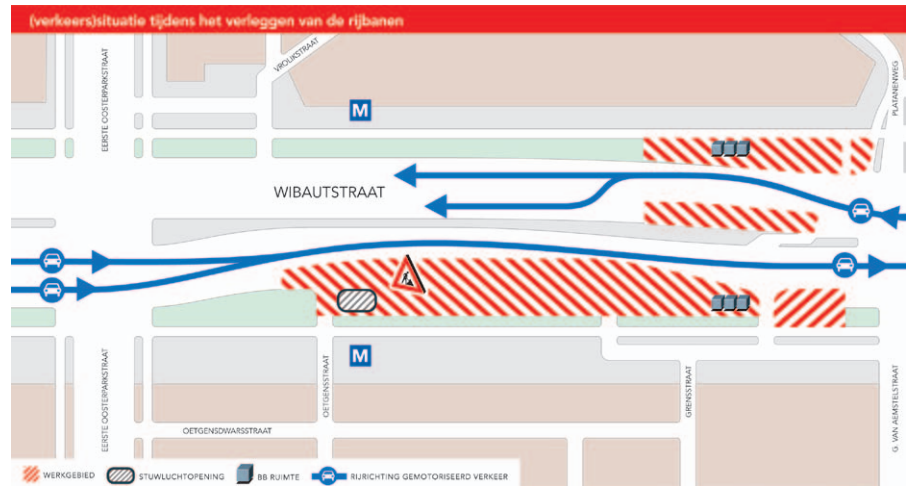
Werkzaamheden

- verwijderen van de bomen, struiken en overige obstakels, zoals putten, aan zowel de Amstel- als de Oosterparkkant;
- slopen oude- en aanleg nieuwe stuwluçhtopeningen;
- ombouwen van de ventilatieschachten van de voormalige schuilkelders tot rook- en warmte-afvoerkanalen;
- aanleggen tijdelijke rijbanen.

Door het verleggen van de rijbanen ontstaat een werkterrein nabij de stuwluçhtopening ter hoogte van de Oetgensstraat. De bestaande opening wordt gesloopt en dichtgemaakt zodat in de nieuwe situatie het autoverkeer er overheen kan rijden. Ook de rijbanen aan de Oosterparkkant zijn verlegd zodat, tussen de Grensstraat en de Gijsbrecht van Aemstelstraat, gewerkt kan worden aan de nooduitgangen van de BB ruimtes. Deze werkzaamheden veroorzaken geluidshinder.

Gevolgen voor het verkeer

- De fietspaden blijven bereikbaar. Op sommige plekken is het fietspad wel iets smaller. Betonnen barrières scheiden het verkeer;
- De voetpaden blijven in gebruik, op dezelfde plek;
- Voor het autoverkeer zijn *overdag* altijd twee rijstroken beschikbaar. Alleen 's avonds na 19.00 uur (en op donderdag na 22.00 uur) en in het weekend kan een rijstrook afgesloten zijn.



Werkgebied 3

■ werkperiode:

van 22 maart - eind april

■ werkgebied:

tussen Platanenweg en Graaf Florisstraat en op de kruising Wibautstraat / Platanenweg



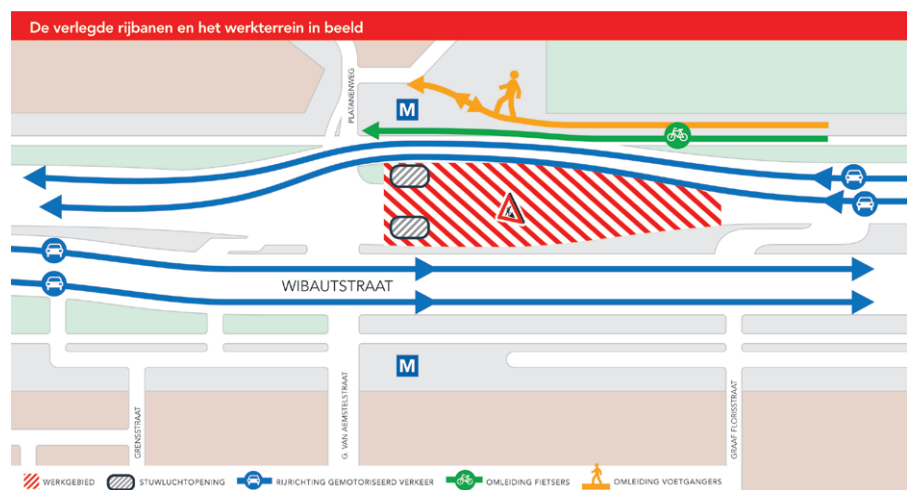
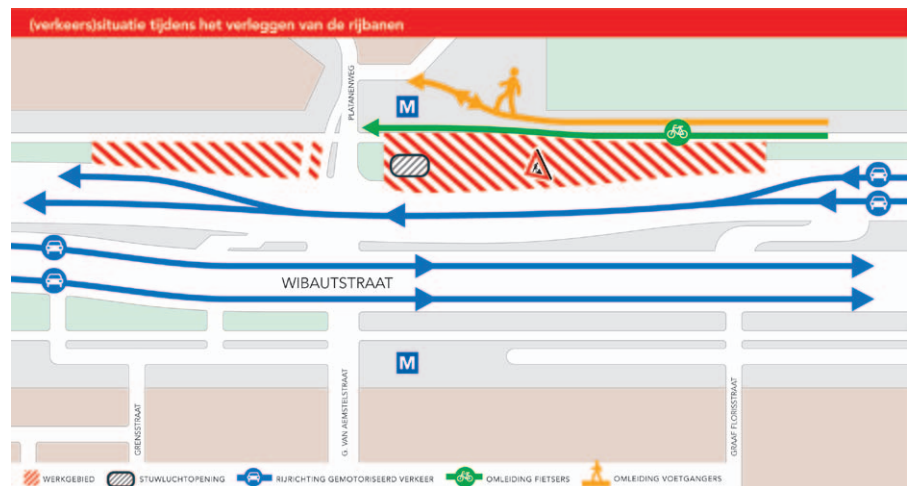
Werkzaamheden

- verplaatsen rijbanen en een deel van het fietspad en voetpad;
- slopen en dichtmaken oude stuwluichtopening en aanleg nieuwe stuwluichtopening bij de Platanenweg;
- verplaatsen en aanpassing verkeersheuvels en -lichten op kruising.

Nadat de rijbanen en delen van het fiets- en voetpad verlegd zijn, wordt een nieuwe stuwluichtopening gebouwd. Als deze klaar is, kan de oude opening – er direct naast – worden gesloopt en afgesloten. Deze werkzaamheden veroorzaken geluidshinder.

Gevolgen voor het verkeer

- De fietspaden en voetpaden blijven bereikbaar. Op sommige plekken worden ze verlegd. Betonnen barrières scheiden het verkeer;
- Voor het autoverkeer zijn *overdag* altijd twee rijstroken beschikbaar. Alleen 's avonds na 19.00 uur (en op donderdag na 22.00 uur) en in het weekend kan een rijstrook afgesloten zijn.



Algemene informatie

Veiligheid en leefbaarheid

De gemeente Amsterdam let er bij werkzaamheden voortdurend op dat deze veilig uitgevoerd worden en dat de directe omgeving leefbaar blijft.

Voor de veiligheid van de weggebruikers en de medewerkers van de aannemer geldt een maximumsnelheid van 30 kilometer per uur. De werkterreinen worden met betonnen barrières gescheiden van de weg. Aan het einde van iedere werkdag sluit de aannemer het werkterrein af. Overtollige bouwmaterialen worden zo spoedig mogelijk van het werkterrein afgevoerd of op het werkterrein opgeslagen in containers.

Geluidshinder

Geluidshinder tijdens de werkzaamheden is helaas niet te voorkomen. Dit zal vooral het geval zijn tijdens het opbreken van bestaande weggedelen, het slopen van de oude stuwluichtopeningen en het zagen van de gaten voor de nieuwe stuwluichtopeningen. De aannemer doet er alles aan om de hinder zoveel als mogelijk te beperken.

Data onder voorbehoud

Het plannen van een project als dit, midden in Amsterdam, is erg ingewikkeld. Bovendien kunnen de weersomstandigheden van invloed zijn op de voortgang van het werk. Alle genoemde data zijn daarom onder voorbehoud. Als er grote veranderingen optreden, wordt u hierover zo spoedig mogelijk geïnformeerd.

Meer informatie

Voor meer informatie over werkzaamheden en omleidingen kunt u altijd terecht op en bij:

- www.amsterdam.nl/wibautaandeamstel
- www.oost-watergraafsmeer.nl
Let op: na 1 mei 2010: www.oost.amsterdam.nl
- www.bereikbaar.amsterdam.nl
- Amsterdam Antwoord@: telefoon 14 020

Inloopspreekuur

Tijdens de werkzaamheden is er elke woensdag, tussen 17.00-18.00 uur, een inloopspreekuur in het projectbureau Wibaut aan de Amstel, Wibautstraat 214. Het eerste inloopspreekuur is op woensdag 10 maart. De directievoerder en de projectleider zijn aanwezig om al uw vragen over het werk en de planning te beantwoorden. U kunt ook contact opnemen met Amsterdam Antwoord@, via telefoonnummer 14 020.

Betrokken partijen

Stadsdeel

Oost-Watergraafsmeer,

Projectbureau

Wibaut aan de

Amstel,

Dienst Infrastructuur

Verkeer en Vervoer

en het Ingenieursbureau.



Visualisatie Trazar

Projectbureau Wibaut aan de Amstel

De herinrichting van de Wibautstraat is een van de projecten die vallen onder het projectbureau 'Wibaut aan de Amstel'. Andere projecten in het gebied van Wibaut aan de Amstel zijn o.a de Parooldriehoek, Omgeving Amstelstation, de

Amstelcampus, de Amsteloever, Overamstel en het Eenhoorngebied bij de James Wattstraat. Het Projectbureau Wibaut aan de Amstel is een samenwerking tussen de Centrale Stad en Stadsdeel Oost-Watergraafmeer.



Colofon

Uitgave	Gemeente Amsterdam, Dienst Infrastructuur Verkeer en Vervoer, in samenwerking met de betrokken partijen
Maart	2010
Oplage	12.500 exemplaren
Teksten	Bas Berwers, Amsterdam / Afdeling Communicatie DIVV
Plattegronden	DAVDigital
Vormgeving	dsgn.frm



Wijzigingen in planning en ontwerp voorbehouden. Aan deze publicatie kunnen geen rechten worden ontleend. De gemeente Amsterdam aanvaardt geen aansprakelijkheid voor onjuistheden en/of onvolledigheden.